

# TCBR 200

## MANUAL DE MONTAGEM E CONFIGURAÇÃO



THIN  
CLIENT  
BRASIL

Revisado em 12/2022

---

# 1 - Periféricos

---

## 05 Portas USB

(conexão de teclado, mouse, pendrive)

## 01 Saída e entrada de áudio

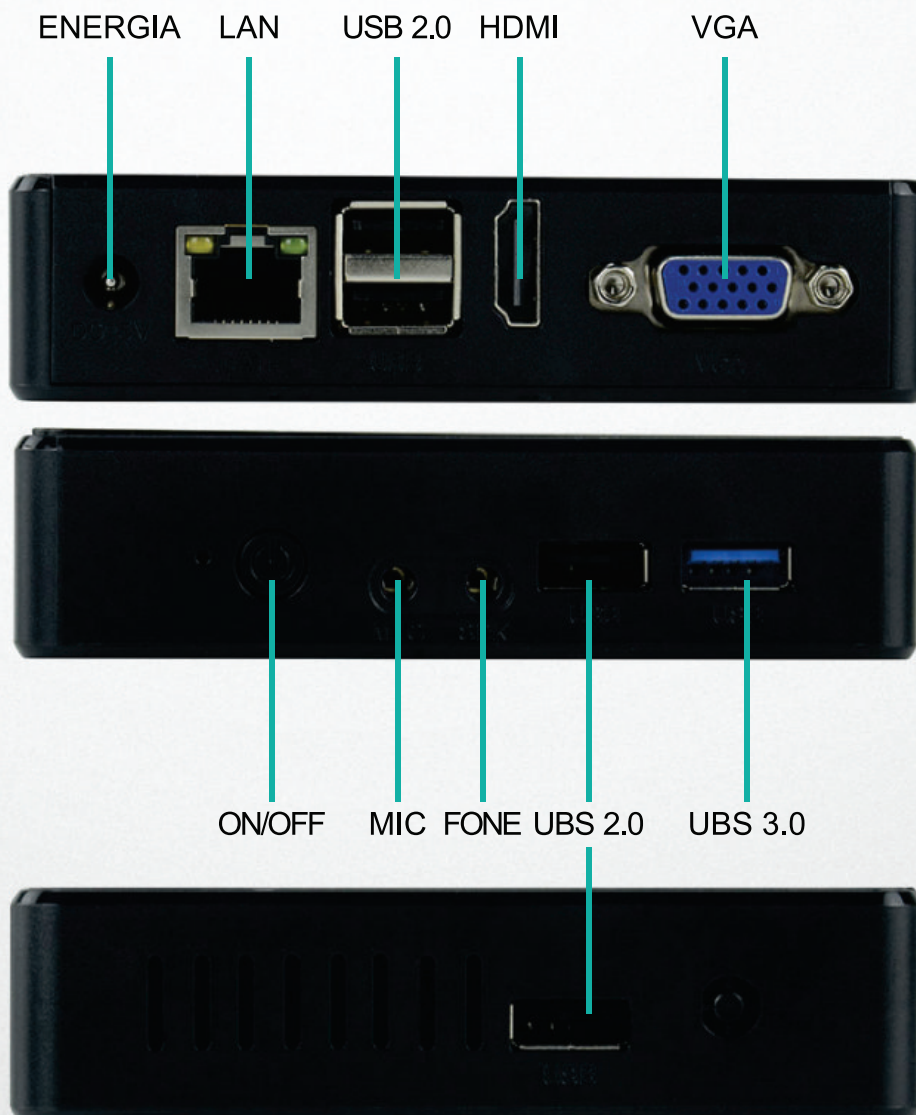
(para fone de ouvido e microfone)

## 01 Entrada HDMI

## 01 Porta VGA para monitor

## 01 Conector para adaptador de força

## 01 Porta LAN





---

## 2 - Configuração do PC

---

Para o perfeito funcionamento do ambiente de Acesso Remoto, é importante que você realize todas as configurações de acesso e otimização de performance.

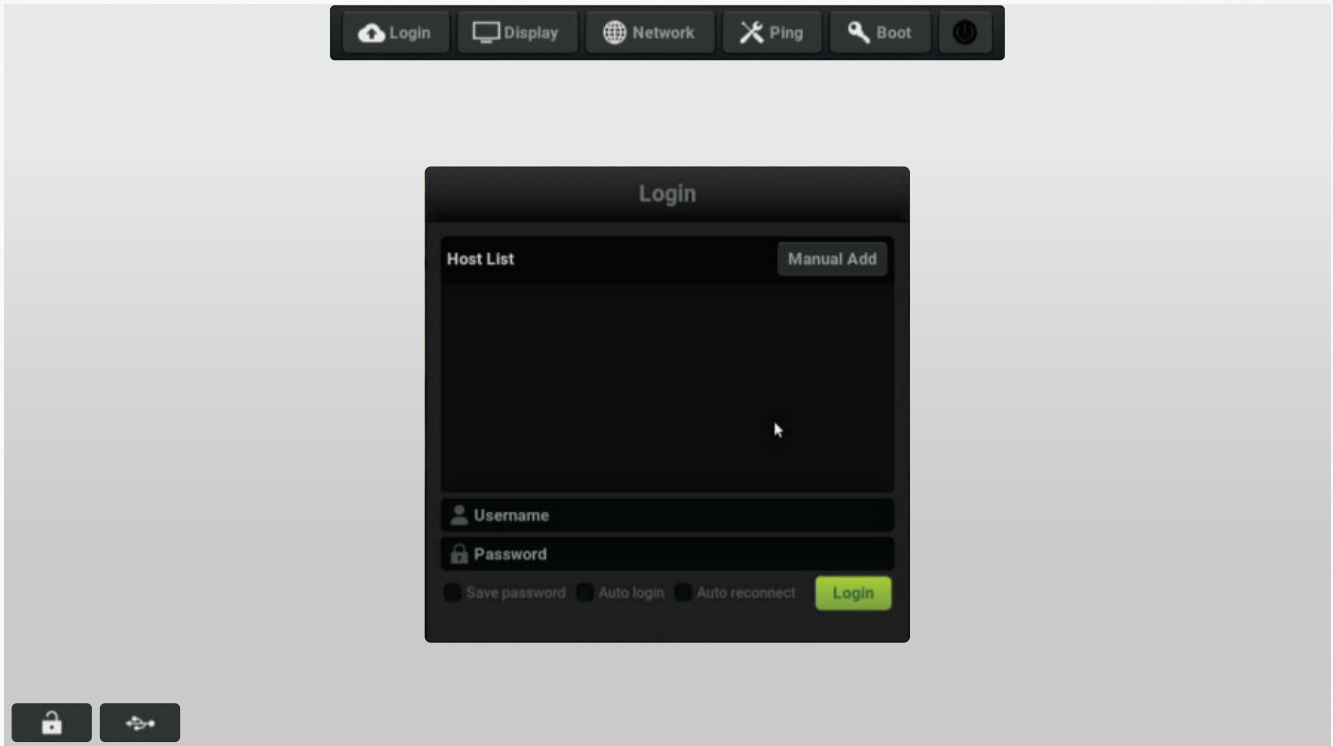
Para ajudar, acesse os links dos tutoriais:

[Configuração do Remote Desktop Service em um Windows Server](#)

[Otimização de Performance no Windows Server](#)

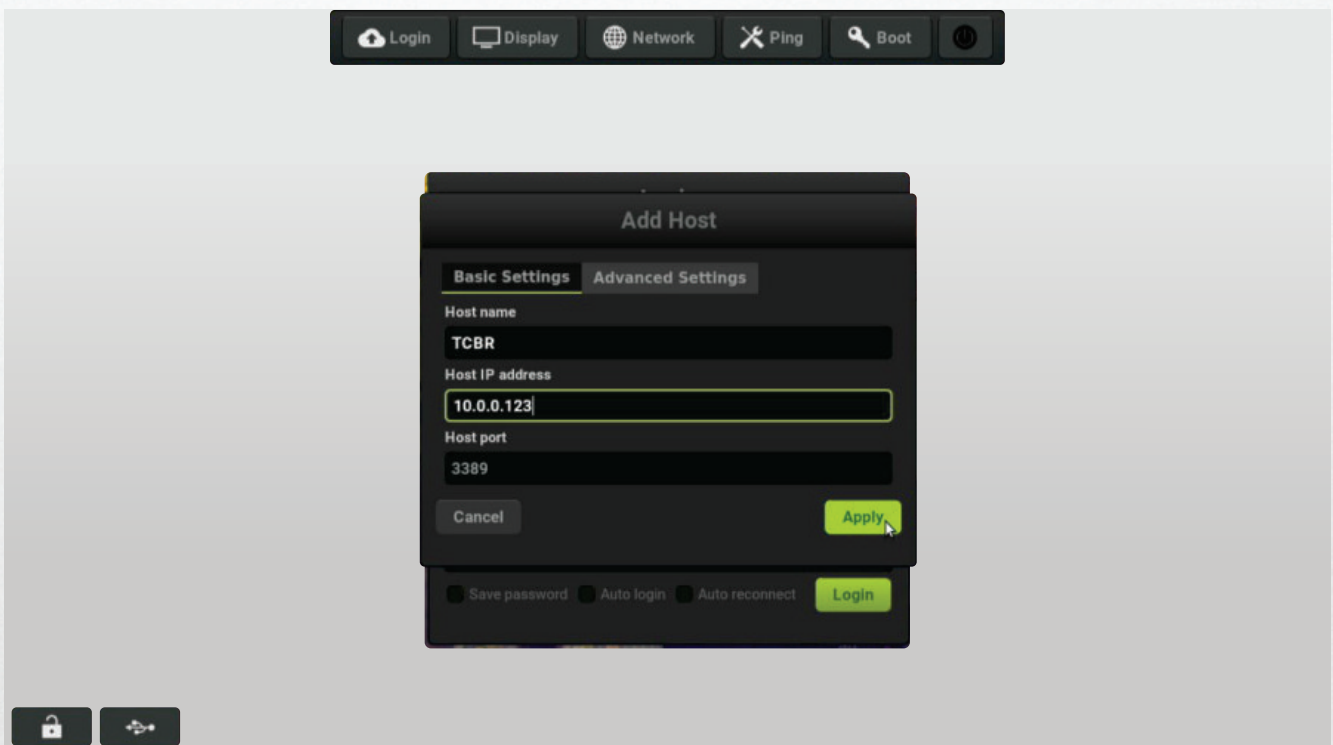
# 3. Configuração

## 1 - Conexão com servidor.



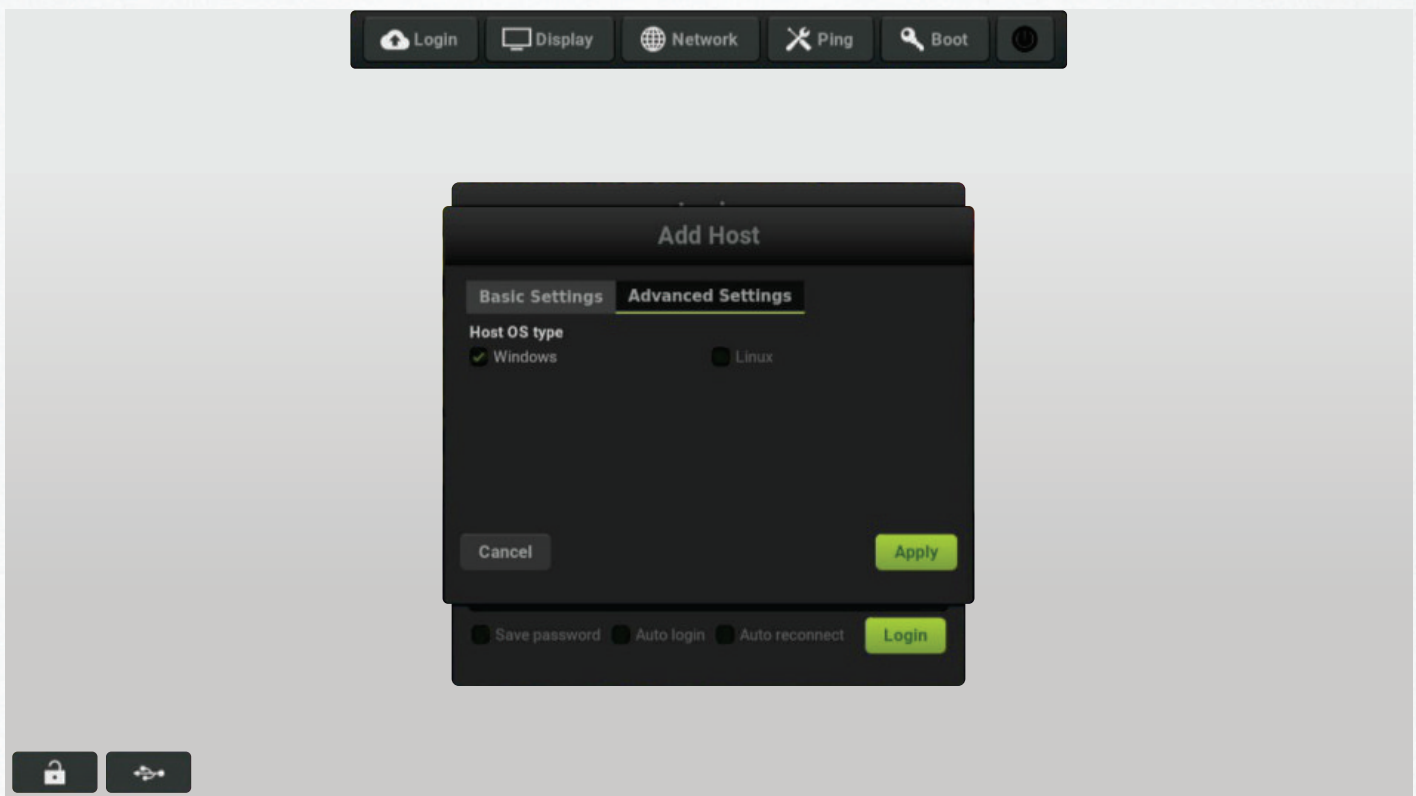
### 1.1 Adicionar um servidor clicar em "Manual Add".

Clique em “Manual Add” e digite as informações do servidor que vai ser acessado, logo após clique em “Apply” para salvar o servidor na tela inicial.



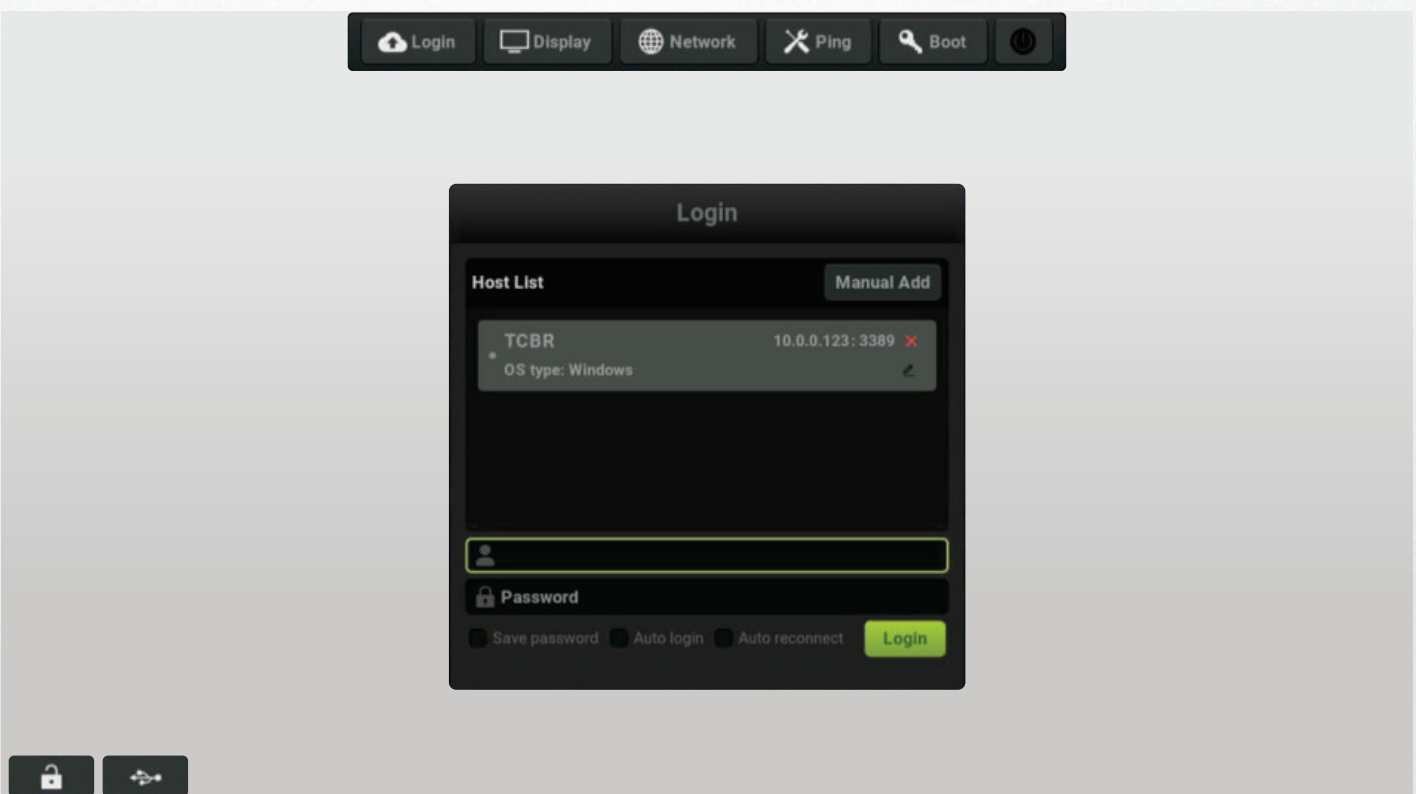
## 1.2 - Conexão com servidor.

Clique em "Advanced Settings" para marcar o sistema operacional do seu servidor e clique em "Apply".



## 1.3 - Acesso ao Servidor.

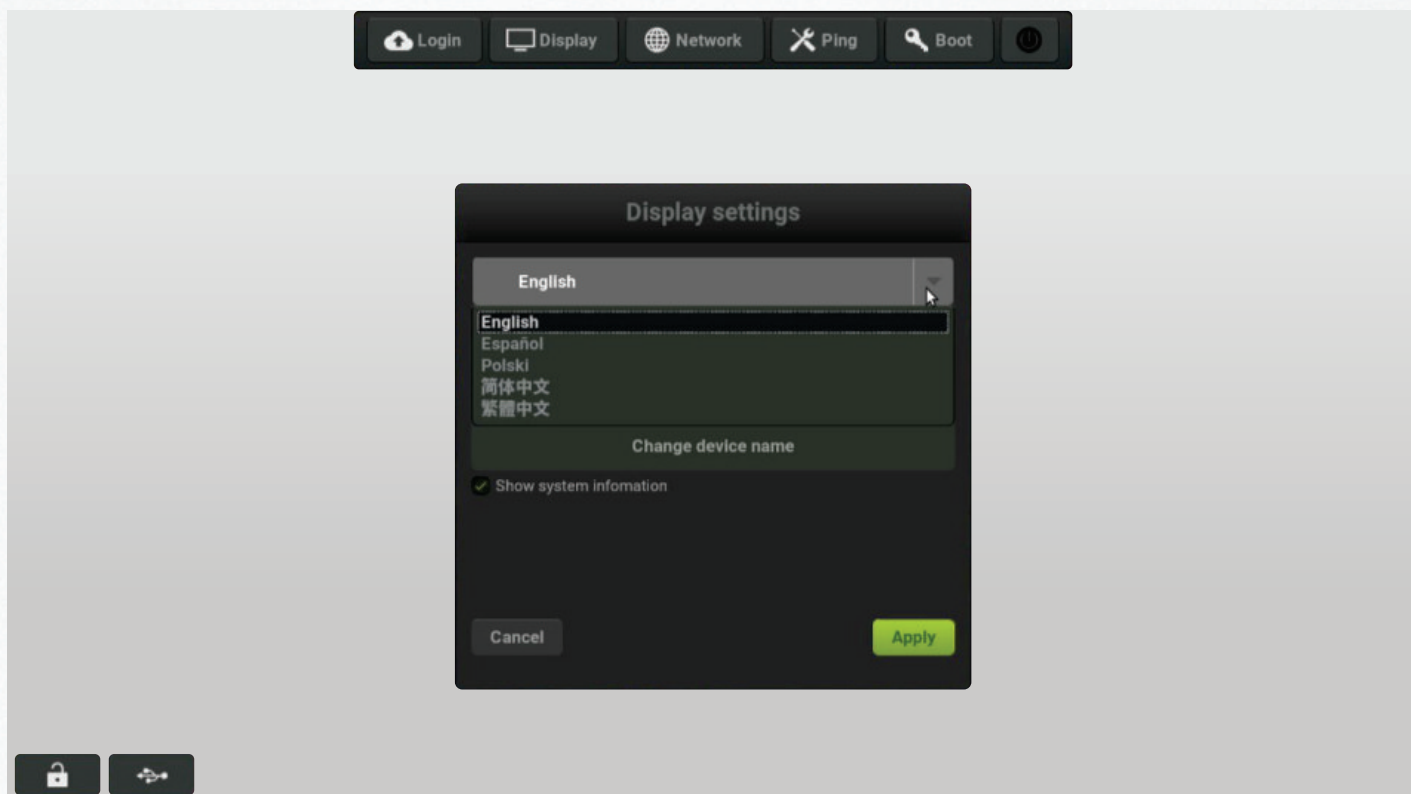
Selecione o servidor na tela inicial ou clique duas vezes no servidor salvo para conectar ou selecione e clique em "Login".



## 2. Demais configurações.

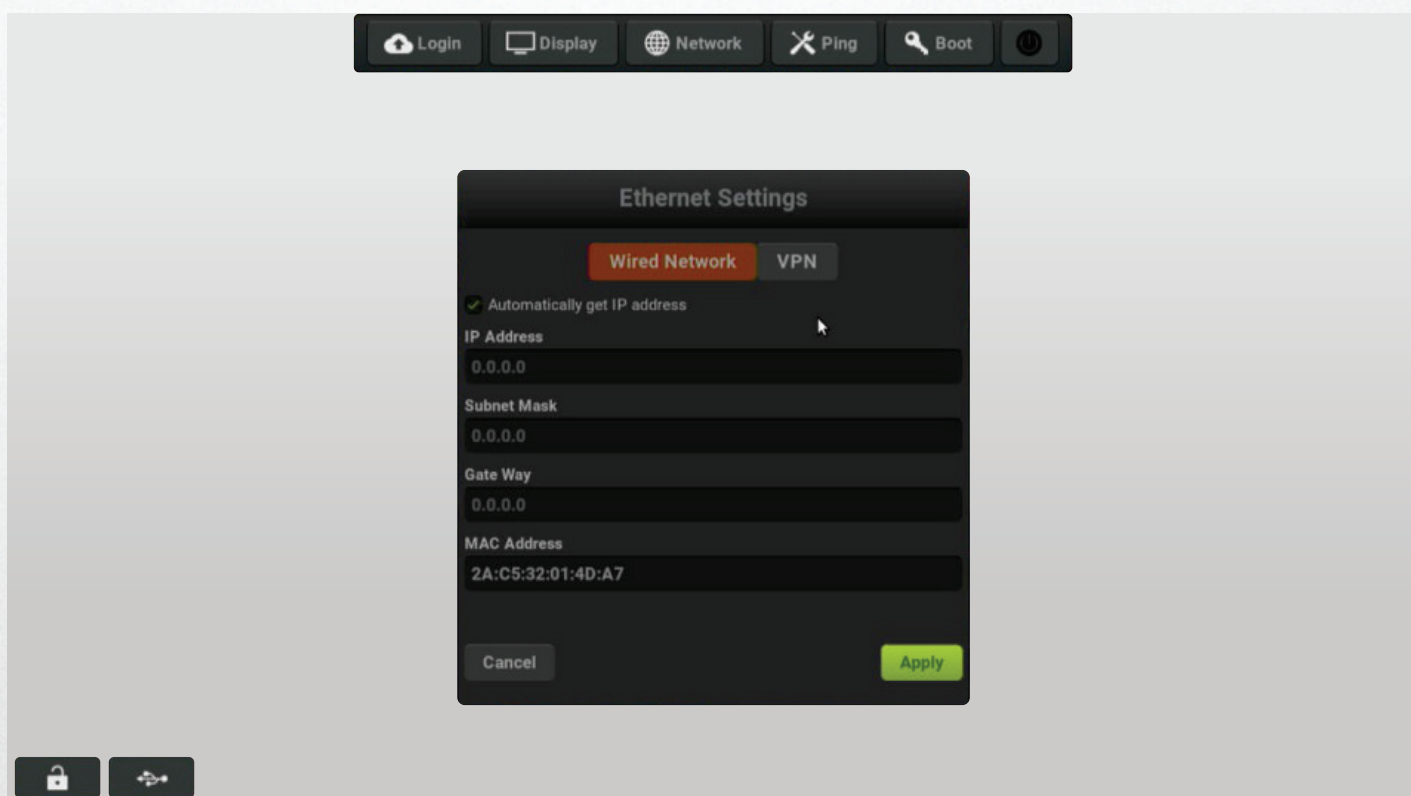
### 2.1 - Definir linguagem do sistema.

Clique em "Display setting" para configuração de linguagem na primeira aba.



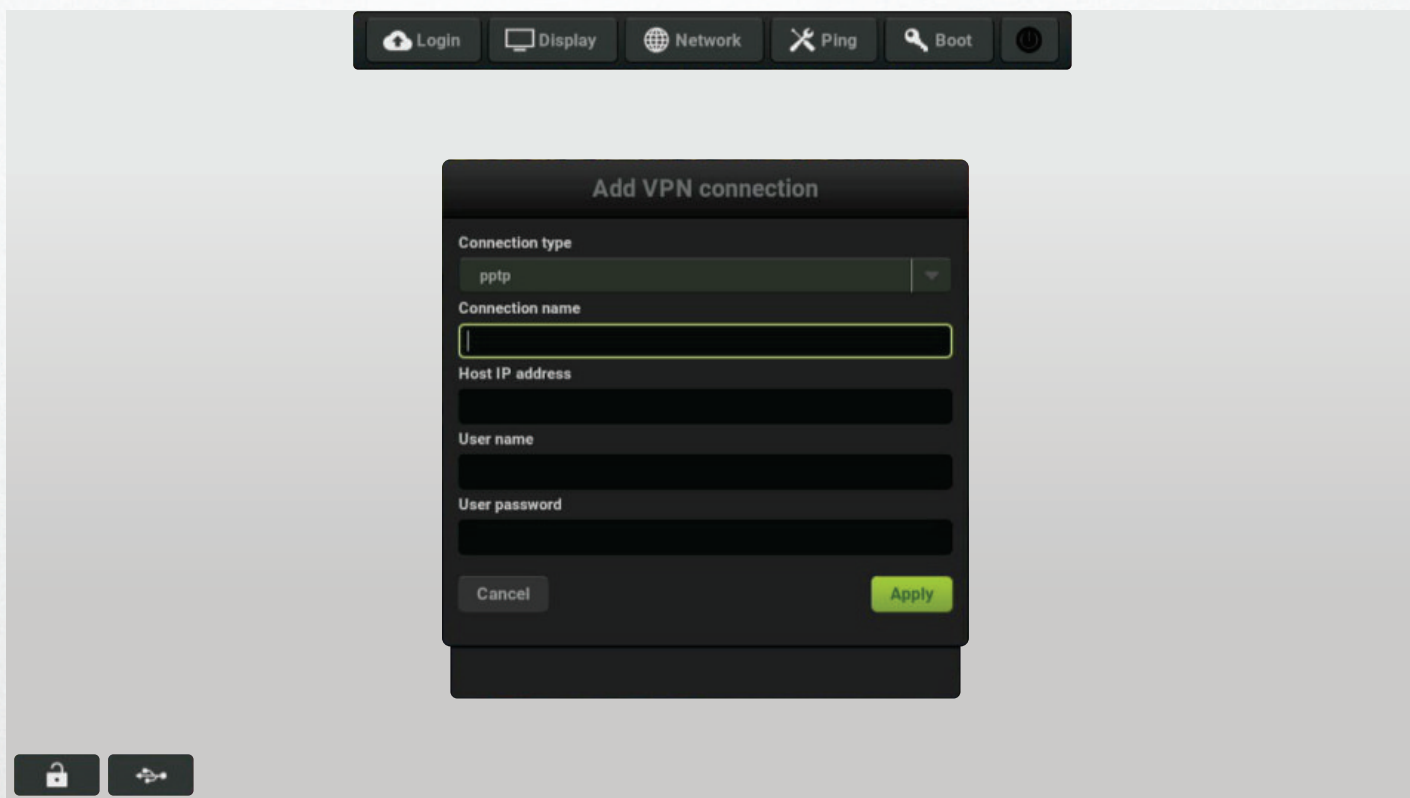
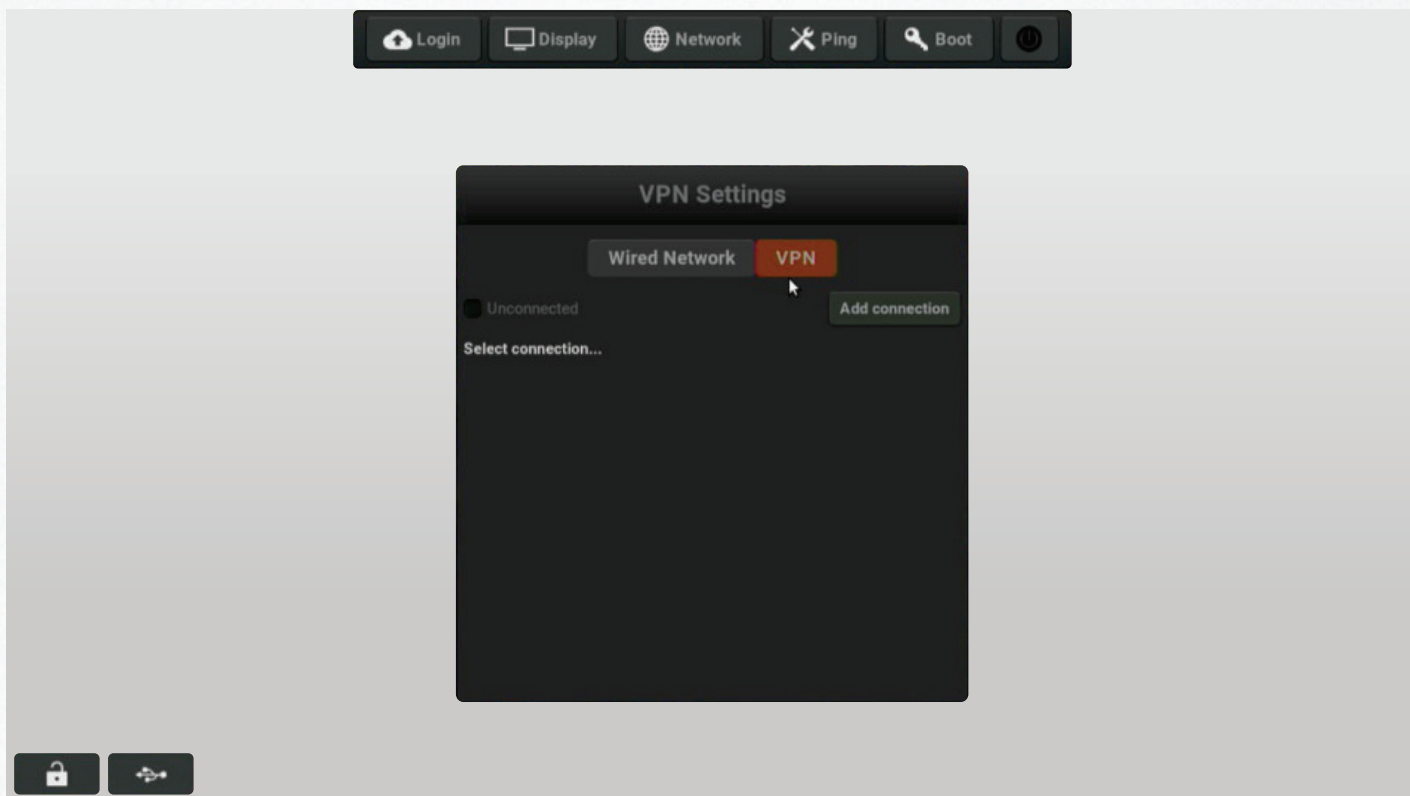
### 2.2 Configurações LAN do terminal.

Caso você precise definir um IP fixo para o Thin Client, clique em "Wired Network" e preencha os campos abaixo com os dados do servidor para conexão.



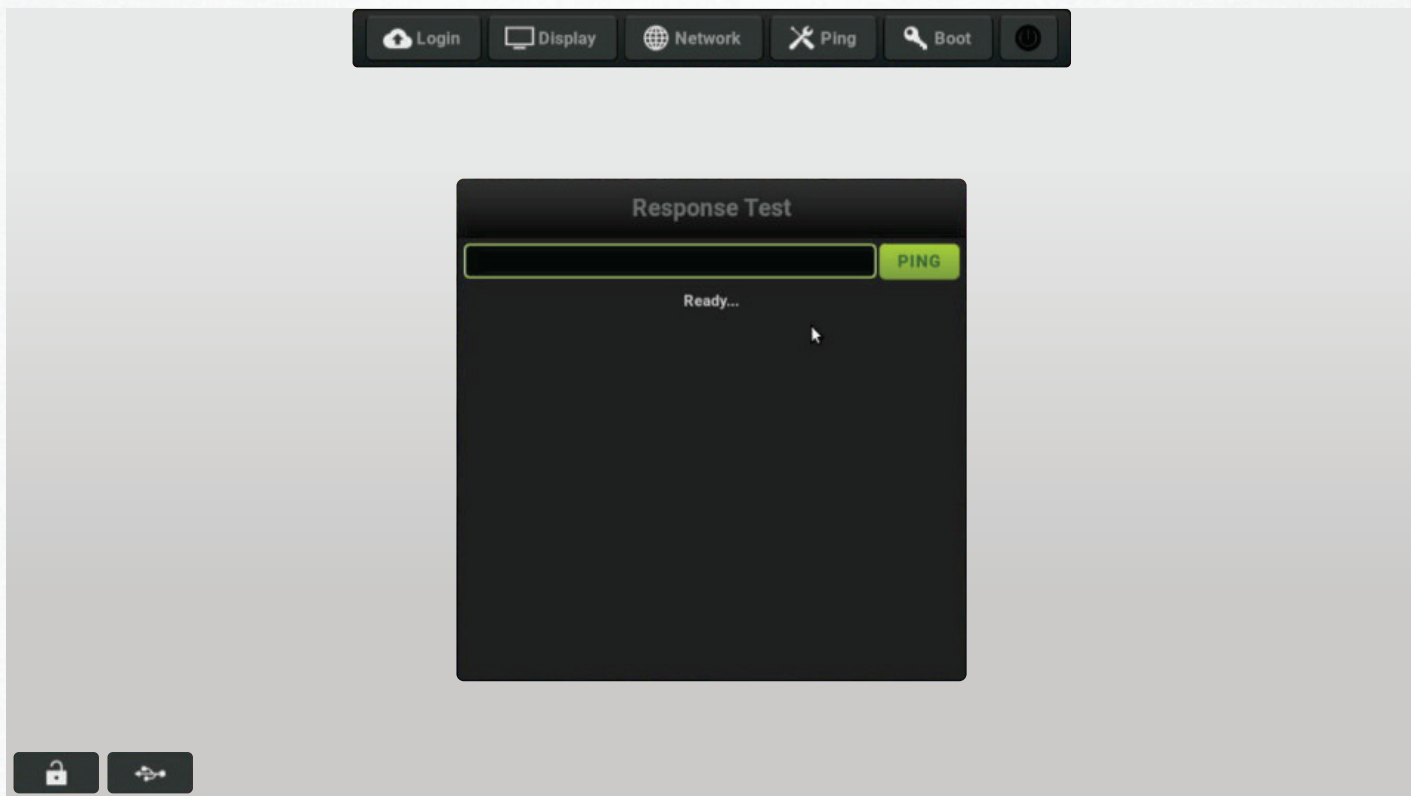
## 2.3 Configurando uma conexão VPN.

Se você utiliza VPN, clique em "VPN" para preencher os dados do servidor. Somente conexão pptp.



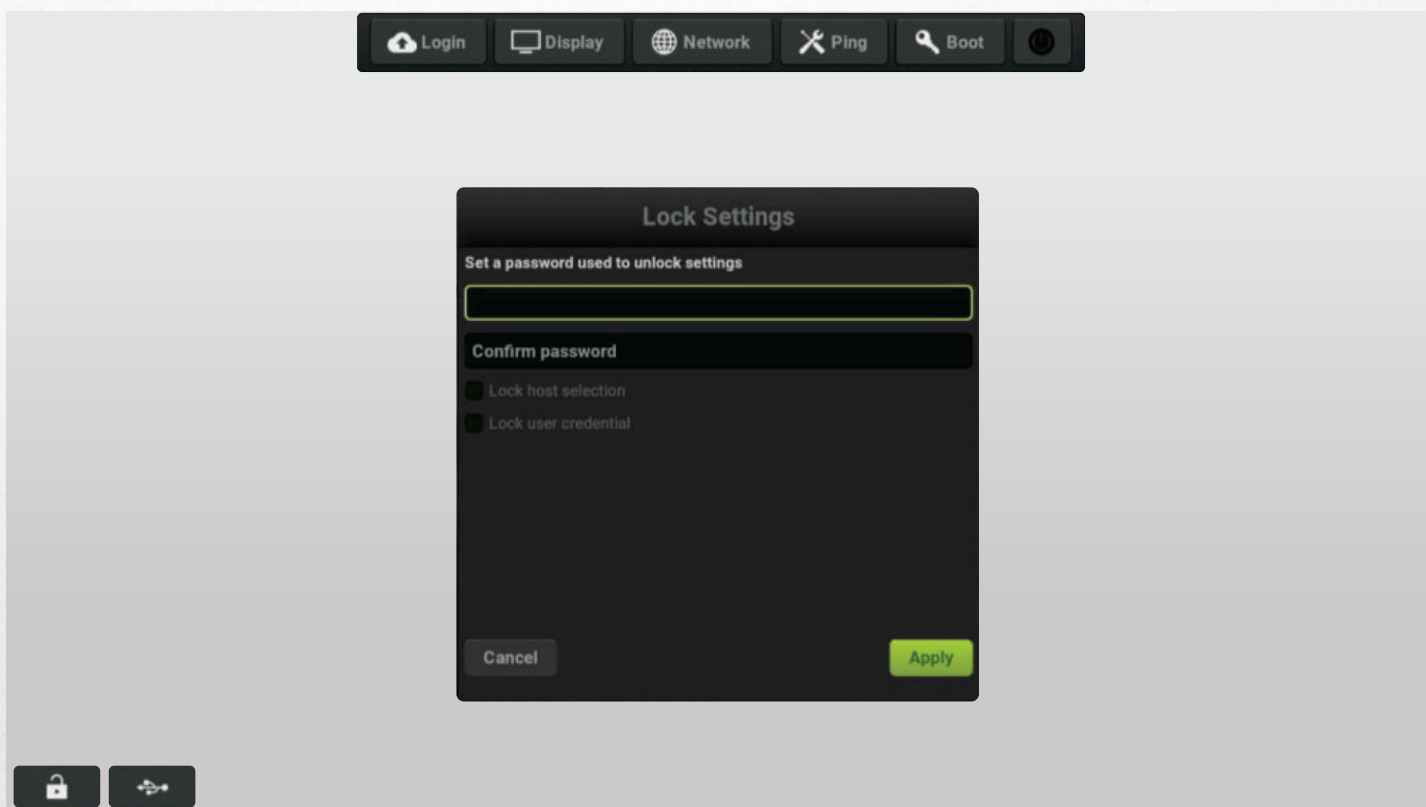
## 2.4 Diagnóstico de conexão.

Você pode checar se a conexão com o Servidor está ok usando a ferramenta de ping do sistema. Para isso, clique em "Ping" e digite o IP do Servidor.



## 2.5 - Definindo Controle de acesso.

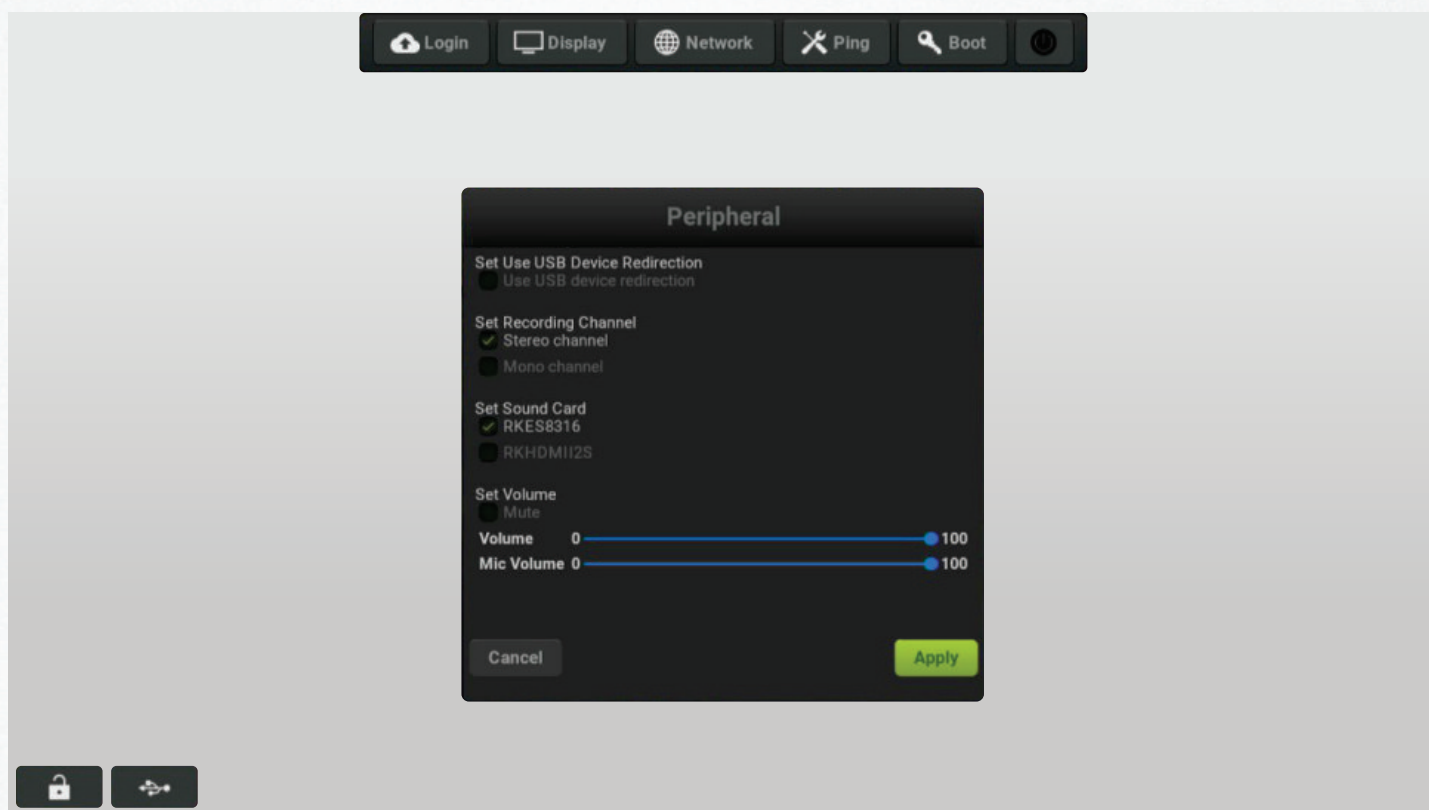
Clique no cadeado no canto inferior esquerdo da tela se deseja definir uma senha master para que somente pessoas autorizadas tenham acesso às configurações.





## 2.6 Configurando Periféricos.

Clique no símbolo "USB" no canto inferior esquerdo da tela para acessar as configurações e definir preferências de uso de USB, Som e Volumes.



# THIN CLIENT BRASIL

Demais dúvidas, entre em contato:  
[suporte@thinclientbrasil.com](mailto:suporte@thinclientbrasil.com)

 [\(87\) 9 8109-5554](tel:(87)98109-5554)